

**Iitti  
Perheniemi  
tuulivoimapuiston  
muinaisjäännösinventointi  
2017**



**Teemu Tiainen**



**Tilaja: FCG Suunnittelu ja tekniikka Oy**

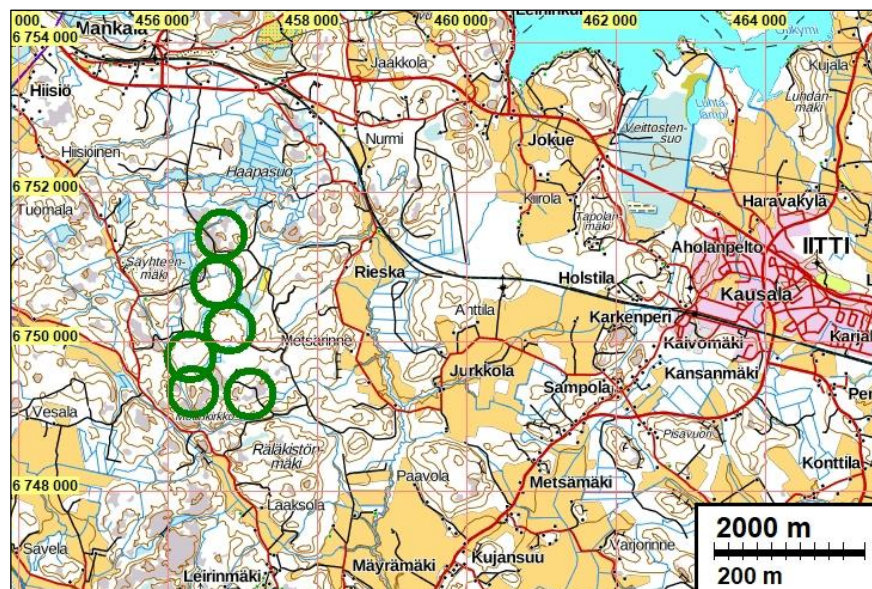
## Sisältö

<b>Perustiedot</b> .....	<b>2</b>
<b>Yleiskartat</b> .....	<b>3</b>
<b>Vanhoja karttoja</b> .....	<b>6</b>
<b>Inventointi</b> .....	<b>7</b>
Tulos .....	8
Lähteet .....	8
Kuvia .....	8
<b>Kiinteä muinaisjäännös</b> .....	<b>10</b>
1 IITTI KARHUNKINTURI S .....	10

Kansikuva: Inventoinnissa havaittu rajamerkki, raportin kohde 1 Karhunkinturi S. Etelään.

## Perustiedot

- Alue:** litin länsiosaan suunnitteilla oleva kuuden voimalan tuulivoimapuisto.
- Tarkoitus:** Selvittää sijaitseeko suunniteltujen tuulivoimaloiden alueilla ja niiden läheisyydessä kiinteitä muinaisjäännöksiä tai muita suojeltavaksi arvioitavia kulttuurihistoriallisia jäännöksiä.
- Työaika:** Maastotyö 5. ja 6.9.2017.
- Kustantaja:** FCG Suunnittelu ja tekniikka Oy.
- Tekijät:** Mikroliitti Oy, Teemu Tiainen.
- Tulokset:** Alueelta ei entuudestaan tunnettu kiinteitä muinaisjäännöksiä tai muita suojelukohteita. Inventoinnissa havaittiin ns. käytöstä pois jäänyt rajamerkki, joka on kiinteä muinaisjäännös.

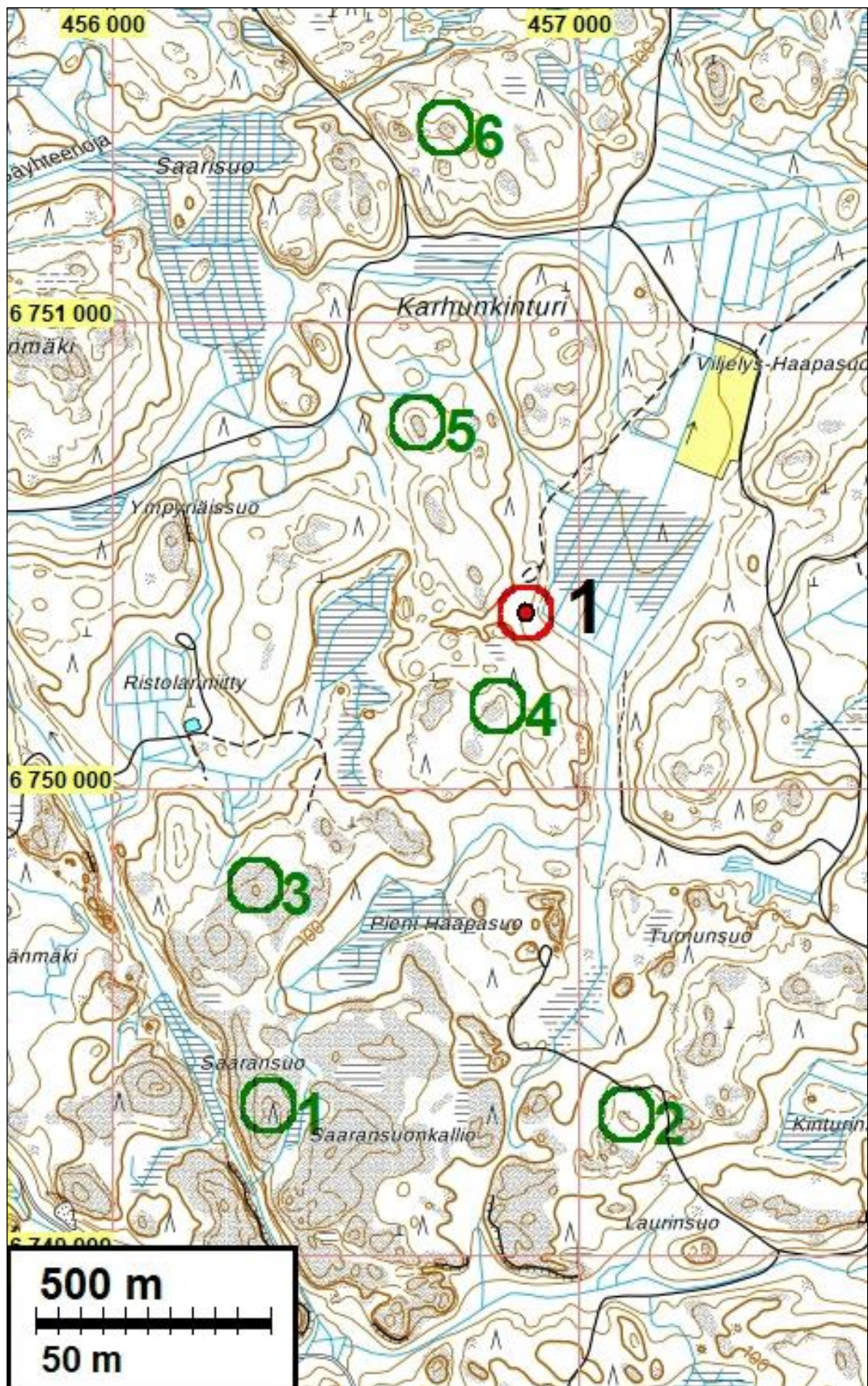


Voimalapaikat on merkitty vihreillä ympyröillä kartan länsiosaan.

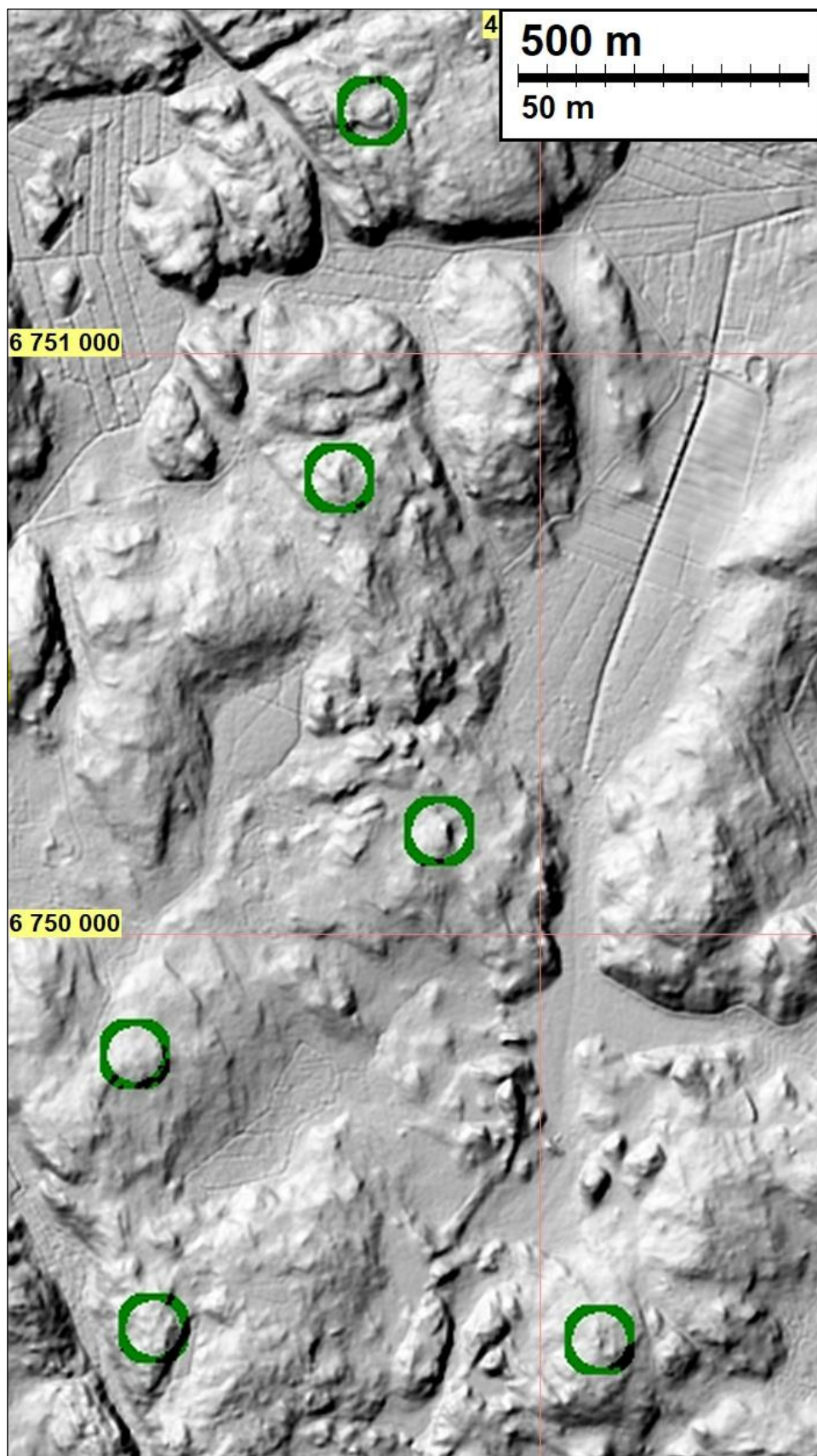
Selityksiä:

Koordinaatit ja kartat ovat ETRS-TM35FIN koordinaatistossa. Kartat ovat Maanmittauslaitoksen maastotietokannasta 09/2017, ellei toisin mainittu. Muinaisjäännösrekisteri on tarkastettu 9/2017. Valokuvia ei ole talletettu mihinkään viralliseen arkistoon, eikä niillä ole mitään kokoelmatunnusta. Valokuvat ovat digitaalisia ja ne ovat tallessa Mikroliitti Oy:n serverillä. Kuvaaja: T. Tiainen.

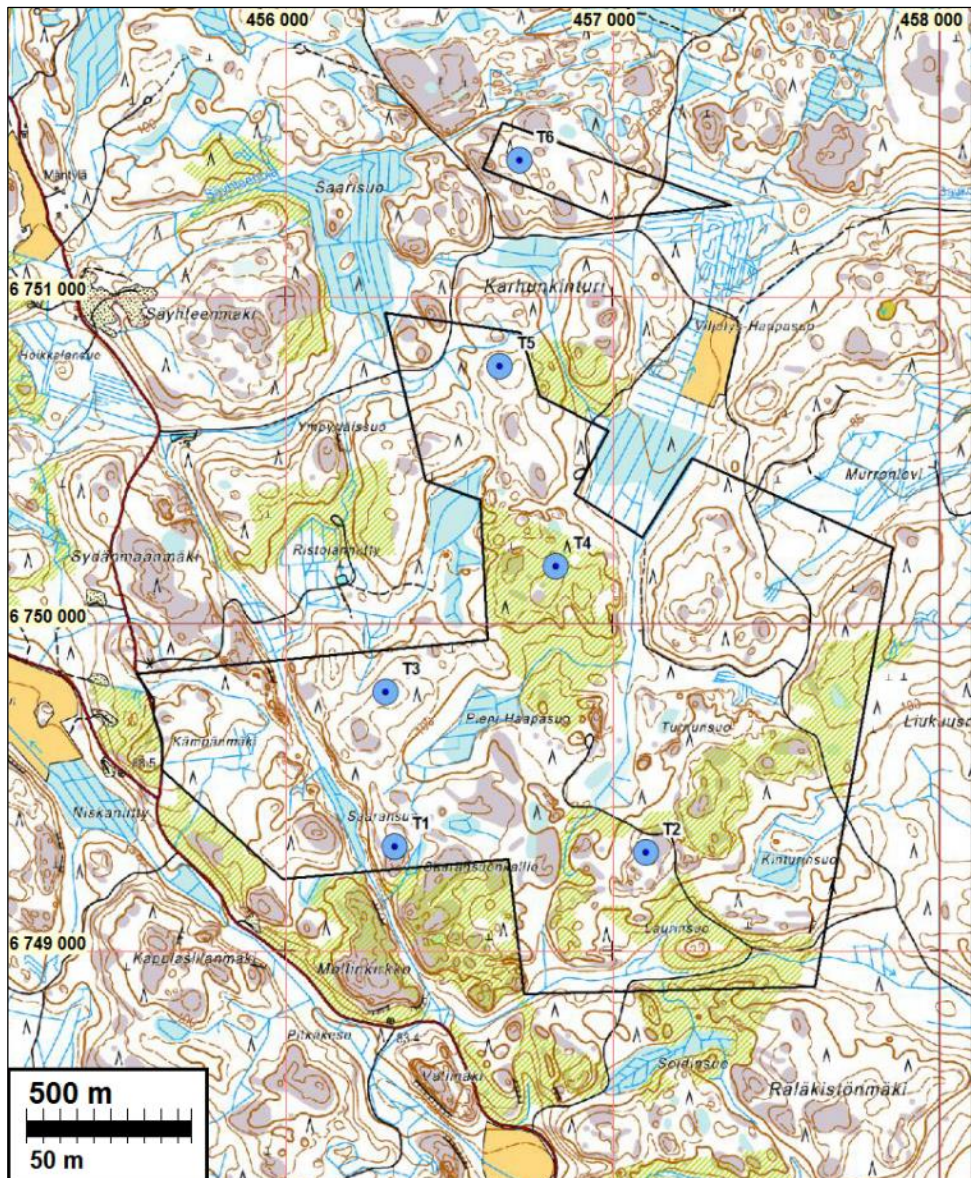
## Yleiskartat



Suunnitellut voimat on merkitty karttaan vihrein ympyröin. Punainen piste (ja ympyrä) osoittaa inventoinnissa havaitun rajamerkin ja kiinteän muinaisjäänneksen – numero 1 viittaa tämän raportin kohdumeroon.



Voimaloiden paikat on merkitty vihrein ympyröin, pohjakarttana Maanmittauslaitoksen vinovalovarjoste. Kartasta näkee hyvin voimaloiden sijoittumisen kallioiden päälle.



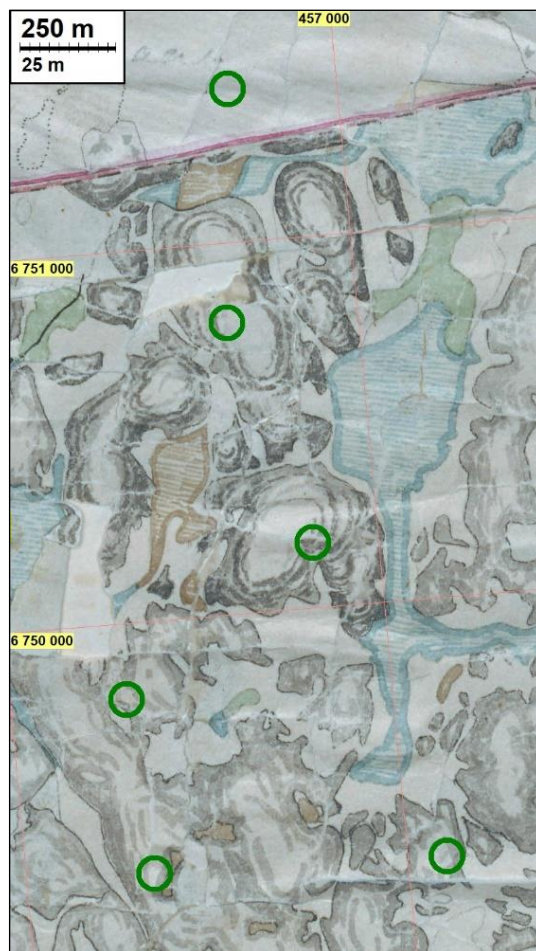
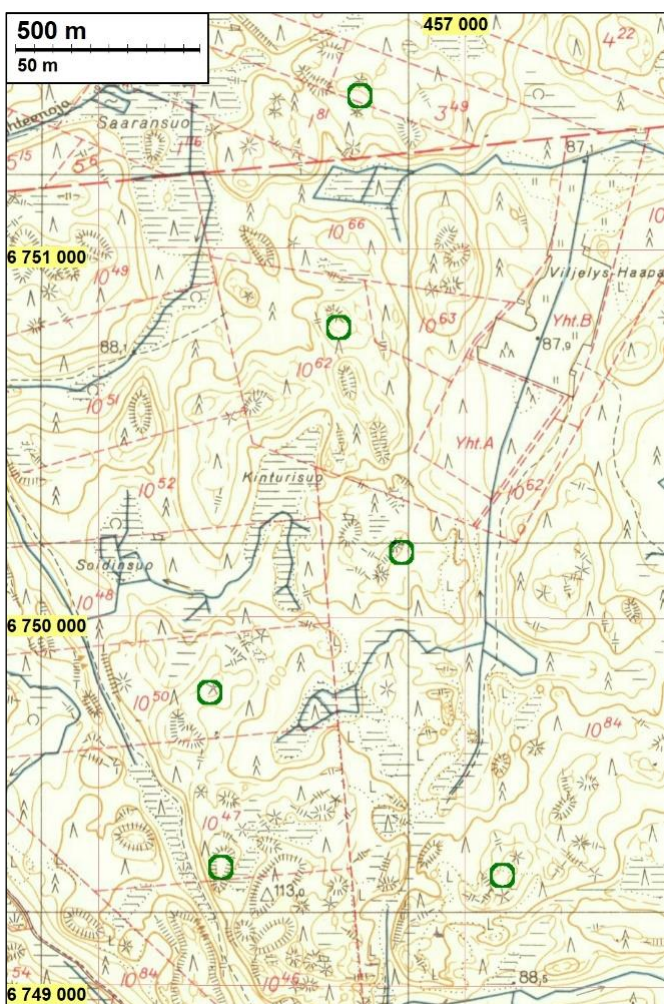
Tilailta saatu kartta, johon on merkitty voimaloiden paikat sekä hankealueiden rajat.

Voimalan T6 paikka on kuvan keskivaiheilla olevan kallioalueen kohdalla. Lounaseen.



## Vanhoja karttoja

Ote vuoden 1842 iitin pitäjänkartasta. Voimaloiden paikat on merkitty siihen päälle vihrein ympyröin. Kartan perusteella hankealue sijoittuu asumattomalle ja viljelemättömälle alueelle, kallioiden lakialueille. Viisi eteläisintä voimalan paikkaa sijoittuu Perheniemen kylän alueelle ja pohjoisin voimala sijoittuu Sääsjärven kylän maille. Kartan asemoinnin tarkkuus nykykoordinaatistoon on arviolta +20 metriä



Ote vuoden 1964 peruskartasta – voimaloiden paikat on merkitty vihrein ympyröin. Maankäytön tilanne alueella on kutakuinkin sama kuin aiemmin ja nykyisin. Alue on asumatonta takamaata.

## Inventointi

FCG Suunnittelu ja Tekniikka Oy on laatimassa tuulivoimapuiston osayleiskaavaa litiin Perheniemessä. Kaavan laatija tilasi kaavatyöhön liittyvän muinaisjäännösinventoinnin Mikrolliitti Oy:ltä. Muinaisjäännösinventoinnin suoritti Teemu Tiainen kahden aamupäivän aikana 5. ja 6.9.2017, työn kannalta hyvässä syyssäässä.

Tuulivoimapuistoon on suunnitteilla kuusi tuulivoimalaa, jotka sijoittuvat kallioisille mäille, noin 105 - 117,5 metrin korkeustasoille. Voimaloiden hankealue sijoittuu noin 90 - 120 metrin korkeustasoille. Muinainen Itämeri ei ole ulottunut ihmisasutuksen aikana alueelle. Alueella ei ole vesistöjä eikä mitään merkkejä siitä, että sinne olisi ulottunut jokin mahdollinen (ja vielä tuntematon) muinaisjärvi. Alueelta ei siten ole löydettävissä rantasidonnaisia esihistoriallisia muinaisjäännöksiä. Rautakautta tai vanhoja maanviljelykulttuurin asuinpaikkoja ja kalmistoja alueella tuskin voi olla – ne sijainnevat alueen ulkopuolella, laaksoissa ja tasaisilla mailla.

Suurin osa tuulipuiston alueesta (viisi voimalaa) sijoittuu Perheniemen kylän maille. Perheniemen kylä mainitaan ensimmäisen kerran historiallisissa lähteissä v. 1460. Todennäköisesti kylä on kuitenkin tätä vanhempi – vanhan kylänpaikan pohjoispuolelta tunnetaan rautakautteen ajoitettu kuppikivi. Tuulivoimapuiston eteläisimmät myllyt sijaitsevat noin 3,8 km pohjoisluoteeseen vanhalta kylänpaikalta – rautakautisten tai keskiaikaisten muinaisjäännösten löytymiseksi tuulivoimapuiston alue on topografiansa puolesta hyvin epätodennäköinen.

Vuoden 1842 pitäjänkartta (joka perustuu 1700-luvun lopun kartoituksiin) sekä vuoden 1964 peruskartta osoittavat tuulivoimapuiston alueen olleen karttojen laatimisen aikaan asumaton ja maankäytöltä välttynyttä takamaata – mitä alue on nykyisinkin.

Tuulivoimapuiston hankealueelta ei tunnettu ennen muinaisjäännösinventointia kiinteitä muinaisjäännöksiä tai muita kulttuurihistoriallisia suojelukohteita. Aluetta kuvaavasta vinovalovarjojsteesta ei havaittu mitään arkeologisesti mielenkiintoista. Maastossa tarkastettiin jokainen suunniteltu voimalanpaikka sekä niiden lähiympäristöt ja väyliä niiden välillä silmämääräisesti sekä muutama paikkoihin myös koekuoppia kaivaen.

Voimalan 5 suunniteltu paikka. Luoteeseen.



## Tulos

Tuulivoimalan suunnittelualueelta ei tunnettu ennestään kiinteitä muinaisjäänköksiä tai muita suojeltavia kulttuuriperintökohteita. Inventoinnissa havaittiin vanha rajamerkki, joka ei sijaitse millään tunnetulla kiinteistö-, kylän- tai pitäjänrajalla. Rajamerkki katsottiin kiinteäksi muinaisjäänköksi. Se sijaitsee etäällä lähimmästä voimalapaikasta ja merkki on helppo ottaa huomioon huoltoteitä ja sähkönsiirtolinjoja rakennettaessa.

5.10.2017

Teemu Tiainen

## Lähteet

### Painetut lähteet

Peruskartta 3111 11 Mankala. Maanmittauslaitos 1964.

### Painamattomat lähteet:

Karta öfver Ithis Sochen Perno Härad och Nylands Län. Upprättad år 1842. Maanmittauslaitos.

## Kuvia

*Oikea:* voimalan 4 paikka.  
Pohjoiseen. *Alla:* voimalan 2 paikka. Länteen.







Voimalan 1 paikka. Pohjoiseen.



Voimalan 3 paikka. Itään.

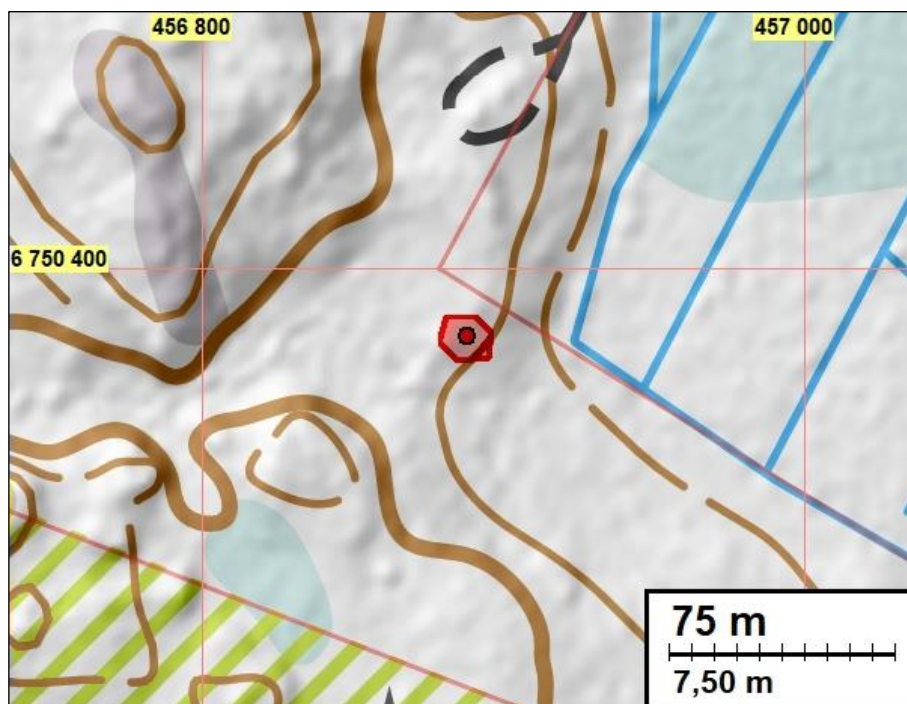
## Kiinteä muinaisjäännös

### 1 IITTI KARHUNKINTURI S

Mjtunnus: uusi kohde  
 Laji: kiinteä muinaisjäännös  
 Tyyppi: rajamerkki  
 Ajoitus: historiallinen

Koordin: N 6750 377 E 456 888

Tutkijat: Tiainen 2017 inventointi



Rajamerkki on merkitty punaisella pisteellä muinaisjäännösalueen sisään.

Inventointialueen keskivaiheilta, suunnitellusta voimalan paikasta 4 noin 200 m pohjoiskoilliseen, havaittiin käytöstä pois jäänyt rajamerkki. Rajamerkki on noin 1,3 x 1,2 metrin kokoinen neliömäinen latomus. Rajamerkki on sammalkerroksen peittämä – sammalta ei poistettu inventoinnin yhteydessä. Rajamerkki on tehty loivasti kohti lounasta nousevan kallion kupeeseen siten, että sen koillisen puoleinen sivu on noin 50 cm korkea ja lounaan puoleinen sivu noin 30 cm. Rajamerkin päällä on kaatunut viisarikivi, jonka näkyvällä puolella ei havaittu hakkauksia.

Rajamerkki ei sijoitu tunnetulle kiinteistö-, kylän- tai pitäjänrajalle. Lähin olemassa oleva kiinteistöraja sijaitsee rajamerkin pohjois-koillispuolella ja lähin kiinteistörajan kulma sijaitsee noin 25 m rajamerkistä pohjoisluoteeseen. Rajamerkki voi siis periaatteessa olla kyseisen rajan merkki, mutta 25 metrin heitto oikeasta rajapistees-tä tuntuu varsin suurelta. Kyseessä on selkeästi vanha, käytöstä poistunut rajamerkki. Ei ole tietoa mihin rajaan se liittyy.

Kuvat rajamerkistä raportin kannessa ja alla. Yleiskartta s. [3](#).



Rajamerkki Kinturinsuo S koillislaita. Lounaaseen.

---

### Liite: inventoinnissa tarkastetut alueet

Inventointialue tutkittiin ja arvioitiin kokonaisuudessaan eri menetelmin. Maastossa käytiin läpi kartalla sinisellä merkityt alueet.

